



たくさんとれた～♪  
10月27日(火) 芋掘り体験



# 潮来の秋 みい~つけた★



## 彼岸花

見頃：9月中旬～9月下旬  
場所：常陸利根川河川敷



## 紅葉

見頃：11月下旬～12月上旬  
場所：長勝寺（潮来市潮来428）など



## ミズアオイ

見頃：9月末～10月中旬  
場所：水郷トンボ公園（潮来市福島地内）

水生植物や動植物の生息空間などがあり、  
自然観察・体験・  
環境学習・スポーツ・  
散策のできる公園です



## コスモス

見頃：9月末～10月末  
場所：上戸川コスモス畑  
（潮来市上戸地内）

常陸利根川沿いの約6ヘクタールの畑に、1千万本のコスモスの絨毯が咲き誇りました。





水郷県民の森近くの畑で、潮来小学校1・2年生が、芋掘り体験を行いました。

## 秋の味覚



潮来市古高地内の水田で、潮来市特産の「まこもたけ」が収穫され、道の駅いたこや市内スーパーで販売されました。



## スポーツの秋

JR東日本が運行する、愛車と一緒に旅をする夢のサイクルトレイン「B.B.BASE」が茨城県初上陸。潮来市には、複数のサイクリングコースがありますので、皆さんも爽やかな秋晴れの下で、サイクリングを楽しんでみてはいかがでしょうか。



## 風の音しらべ

11月23日（月・祝）まで開催！

場所：水郷潮来あやめ園

藤棚に飾られた竹風鈴とカラフルな短冊が、あやめ園を彩ります。期間中の土曜・日曜・祝日の午前10時～午後3時には、願い事を書いた短冊を飾り付けることができます。また、職人による竹細工のデモンストレーションも行われます。

※皆様が願いを込めた短冊は、イベント終了後、長勝寺にて祈祷していただきます。

# もしかして、 控えてませんか？

- ☑ かかりつけ医への相談
- ☑ 乳幼児健診・予防接種
- ☑ 生活習慣病の健診・受診
- ☑ がん検診



乳幼児の予防接種を遅らせると、免疫がつくのが遅れ、  
重い感染症になるリスクが高まります。

また、生活習慣病やがんの早期発見には、  
定期的な健診と適切な受診が重要です。健康が気になる今だからこそ、  
かかりつけ医に早めに相談し、健診は予定どおり受けましょう。





## 赤ちゃんの予防接種を遅らせると、免疫がつくのが遅れ、重い感染症になるリスクが高まります

予防接種のタイミングは、感染症にかかりやすい年齢などをもとに決められています。まだ接種期間内の方は、お早めにおすすませください。生後2か月から予防接種を受け始めることは、お母さんからもらった免疫が減っていくとき、赤ちゃんがかかりやすい感染症（百日せき、細菌性髄膜炎など）から赤ちゃんを守るために、とても大切です。

## 乳幼児健診は、医師、保健師、助産師に相談できる機会です

子どもの健康状態を定期的に確認し、育児で分からないことや悩んでいることは遠慮せず何でも聞きましょう。

新型コロナウイルスの感染の流行状況等を踏まえ、実施方法等を変更している場合があります。お住まいの市区町村の母子保健窓口にお問い合わせください。



## 生活習慣病も、がんも、定期的な健診が早期発見につながります

自覚症状が現れにくい、そんな病気は少なくありません。だからこそ、生活習慣病の予防には定期的な健診で健康状態をしっかりチェック。自分の体を知ることが、健康維持の第一歩です。がんは、2人に1人はかかると言われています。早期がんでは無症状であることがほとんどなので、症状がなくても定期的ながん検診を受けることが早期発見・早期治療につながります。

## 医療機関や健診会場では、換気や消毒でしっかり感染防止対策をしています

予防接種は、事前に予約しましょう。医療機関によっては一般の受診患者と別の時間や場所で受けられます。健診やがん検診は、受付時間や受診者同士の間隔などに配慮しています。受診時の注意事項を守って受診しましょう。

受診の前には：体温を測定するなど、体調に問題がないことを確認してください。

帰宅したら：手洗いなどの感染対策をしっかりしましょう。

予防接種を受けた日も、お風呂に入れます。

※体調が悪いときは、かかりつけ医・医療機関に相談しましょう。



不安なこと、わからないことは、かかりつけ医・お住まいの市区町村へ

予防接種  
スケジュール  
(国立感染症研究所)



日本小児科学会が推奨する  
予防接種スケジュール



各分野の専門家  
からのメッセージ



上手な医療の  
かかり方





# お口の健康保っていますか？



歯周病は、**歯を失う原因の第1位**です。歯周病が進行すると、歯を失うだけでなく、糖尿病や心筋梗塞、認知症などのリスクを高めると言われています。また、歯周病はひどくなるまで自覚しにくい病気です。お口の健康を保つために早期発見に努めましょう。なお、受診の際は直接歯科医院に電話で予約してください。

	対象者（有効期間）	自己負担金
2歳児歯科健診	2歳のお誕生日後に受診券を郵送（満2歳～満3歳未満）	無 料
妊婦歯科健診	妊娠届出時に受診券を交付（概ね妊娠32週まで）	
成人歯科検診	今年度40、50、60、70歳を迎える方に受診券を郵送（令和3年2月28日まで）	

※対象の方に受診券を発行しています。



# 女性のがん検診のお知らせ



潮来市では、乳がん・子宮頸がん検診について、医療機関での検診を実施しています。

## ◆検診内容◆

検診名	対象年齢	自己負担金
子宮頸がん検診	20歳以上の女性	2,000円
乳がん検診（超音波）	30～56歳の女性	1,000円
乳がん検診（マンモグラフィ）	40歳以上の女性（2年に1回）	2,000円

## ◆検診実施期間◆

令和3年2月28日（日）まで

## ◆受診方法◆

- ①かすみ保健福祉センターに電話（☎64-5240）で申込み
- ②受診券が届いたら医療機関に予約をし受診
- ③自己負担金は医療機関へ直接お支払い

※実施医療機関については、受診券と一緒に郵送しています。

※すでに申込みをし、お手元に医療機関検診受診券がある方は、再度申込みの必要はありません。



【お問合せ】 かすみ保健福祉センター《ひまわり》 ☎64-5240

# 乳がん自己検診について

～月1回乳がんの自己検診を習慣にしましょう！～

乳がんは自分で発見できる数少ないがんの一つであり、自己検診が大切です。

乳房や脇の下などに異常を見つけたら、すぐに病院で診察を受けてください。

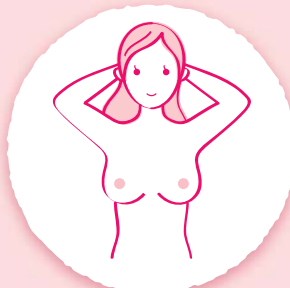
※しこりにならないタイプの乳がんもあり、早期発見できるのがマンモグラフィや超音波検査です。潮来市では、医療機関検診を実施しているので、ぜひご活用ください。

## ◆自己検診の方法◆

# マンマ チェック mamma check

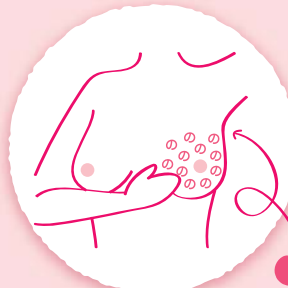


チェック  
**1** 両手を頭の後ろで組み  
色や形をよく見てみましょう



「くぼみ・ふくらみ」  
「ただれ・変色」  
「ひきつれ」  
はありませんか？

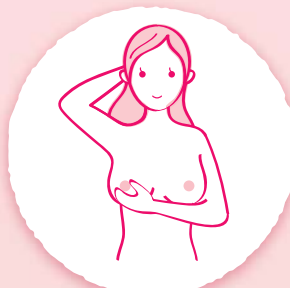
チェック  
**2** 乳房やワキの下を4本の指で  
「の」の字を書くように触りましょう



「しこり」は  
ありませんか？

ワキの下もよくcheck!

チェック  
**3** 乳頭を軽くつまんで分泌物  
が出ないか調べましょう



「血が混じった  
ような分泌物」  
は出ませんか？

チェック  
**4** 仰向けに寝て乳房を触って  
チェックしましょう



「しこり」は  
ありませんか？

乳房やワキの下などに異常を見つけたら、  
なるべく早く**乳腺(外)科**で診察を受けて下さい。



しこりがあるてもすべて  
が乳がんとは限りません

“しこり”にならないタイプの乳がんもあり、早期に発見できるマンモグラフィやエコー検査が有効です。

出典：認定NPO法人J.POSH（日本乳がんピンクリボン運動）

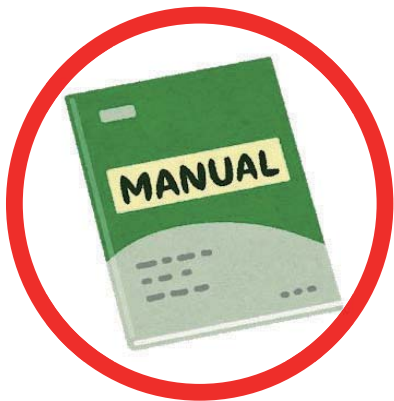
# 農業者のみなさんへ 農業用ハウスの強靱化を行いましょう！

- 令和元年の台風第15号の  
最大瞬間風速は**36.9m/s**※  
※龍ヶ崎観測所



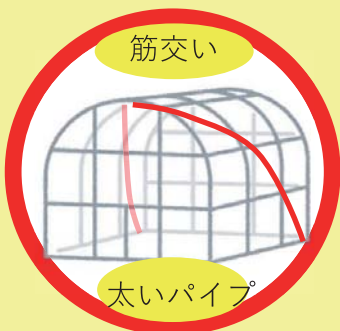
台風第15号で被災したパイプハウス

- 全壊した農業用ハウスは  
県内で**約1,500棟**※  
※令和元年の台風第15号，第19号の合計



- 県では，農業経営の安定化のため，**風速36m/s以上に耐えられる「強靱化ハウス」を推進**します。
- 農業用ハウスの補強対策や保守管理等をまとめた**「茨城県農業用ハウス災害被害防止マニュアル」**を配布しています。

## 「強靱化ハウス」の仕様(例)



パイプ径25.4mm  
+ 筋交い



パイプ径22.2mm  
+ 筋交い + タイバー



パイプ径22.2mm  
(補強なし)

今後は，農業用ハウスの新設や再建等に活用可能な事業の支援対象を「**強靱化ハウス**」に限定します。

**【問合せ先】**

- 茨城県農林水産部産地振興課(029-301-3954)
- 茨城県農林水産部農業技術課(029-301-3931)
- 茨城県農林水産部農業経営課(029-301-3833)



## 農業用ハウスの新設や再建等の活用の際して支援対象を「強靱化ハウス」に限定する事業

### 【農業用ハウスの新設を支援する事業】

- 産地生産基盤パワーアップ事業〔補助率1/2以内〕  
高収益な作物・栽培体系への転換を図る取組に必要な施設の整備等を支援
- 強い農業・担い手づくり総合支援交付金（産地基幹施設等支援型）〔補助率1/2以内〕  
産地や担い手の発展の状況に応じて必要となる産地の基幹施設等の整備を支援
- 強い農業・担い手づくり総合支援交付金（地域担い手育成支援型、先進的農業経営確立支援型）〔補助率3/10以内〕  
経営の高度化や経営基盤の確立による発展のために、融資を活用した施設等の導入を支援
- 儲かる産地支援事業〔補助率1/3以内〕  
生産性の向上や付加価値の向上等を進め、収益性の高いモデル的な担い手農家をより多く育成し、他の担い手農家に普及させることで、「儲かる農業」の実現を支援



### 【被災後の農業用ハウスの再建・修繕・補強を支援する事業】

- 強い農業・担い手づくり総合支援交付金(被災農業者支援型)〔補助率 災害ごとに国等で設定〕  
過去に例のないような甚大な気象災害等により、担い手の農業経営の安定化に支障を来す事態が発生しており、特に緊急に対応する必要がある場合に、国において発動

農業用ハウスの強靱化を進めるとともに、  
万が一の場合に備えて、  
**園芸施設共済や収入保険等に加入**しましょう！



### 問 合 せ 先



項 目	問合せ先名
・ 農業用ハウスの災害被害防止技術	・ 最寄りの農林事務所 経営・普及部門または、地域農業改良普及センター
・ 産地生産基盤パワーアップ事業 ・ 強い農業・担い手づくり総合支援交付金（産地基幹施設等支援型） ・ 儲かる産地支援事業	・ お住まいの市町村の農政主管課 ・ 最寄りの農林事務所 企画調整部門 振興・環境室 農業振興課
・ 強い農業・担い手づくり総合支援交付金（地域担い手育成支援型、先進的農業経営確立支援型）	・ お住まいの市町村の農政主管課 ・ 最寄りの農林事務所 企画調整部門 企画調整課
・ 農業共済制度・収入保険制度	・ 最寄りの農業共済組合 ・ 茨城県農業共済組合連合会(029-215-8881)
・ 本チラシ全般	・ 茨城県農林水産部産地振興課(029-301-3954) ・ 茨城県農林水産部農業技術課(029-301-3931) ・ 茨城県農林水産部農業経営課(029-301-3833)

# 新型コロナウイルス感染症に係る 固定資産税の軽減について

新型コロナウイルス感染症拡大の影響を受け、一定の要件にあてはまる場合、固定資産税の軽減措置を受けられます。

## ▶ 対象者

- (1) 常時使用する従業員の数が1,000人以下の個人
  - (2) 資本金の額か出資金の額が1億円以下の法人
  - (3) 資本や出資を有しない法人のうち、従業員数が1,000人以下の法人
- ※いずれも大企業の子会社を除く

## ▶ 軽減の対象

設備等の償却資産及び事業用家屋に対する令和3年度固定資産税

※事業用であっても、土地は**軽減対象外**となります。

## ▶ 軽減の要件・割合

会計帳簿等で令和2年2月～10月までの任意の連続する3月の期間の事業収入の合計が前年同期比で次の減少率となっていること。

- (1) 前年同期間と比べて、30%以上50%未満減少している者：1/2軽減
- (2) 前年同期間と比べて、50%以上減少している者：全額免除

## ▶ 申告方法

認定経営革新等支援機関等から本制度の適用要件について確認を受けた後、潮来市役所税務課へ必要書類を提出してください。

※「認定経営革新等支援機関等」とは

税務、財務等の専門知識を有し、一定の実務経験を持つ支援機構などのことです。

(税理士、公認会計士、中小企業診断士、商工会等)

## ▶ 必要書類

- ①軽減の申告書（認定支援機関の確認印が押されたもの）
  - ②収入減を証する書類（会計帳簿や青色申告決算書の写しなど）
  - ③特例対象家屋の事業用割合を示す書類（青色申告決算書など） 等
- ※②及び③は、認定支援機関へ提出した書類と同じものを提出してください（コピー可）。

## ▶ 申告の時期

受付期間：令和3年1月4日（月）から2月1日（月）まで

## ▶ 申告書様式

潮来市役所税務課の窓口かホームページにて取得してください。

【申告先・お問合せ】 税務課 税務グループ ☎63-1111 内線135・136

## 休日診療・各種相談のお知らせ

### 休日当番医（12月）

12月 6日（日）	北牧スクリックHINODE	☎94-8008
12月13日（日）	飯島内科	☎66-0280
12月20日（日）	石毛医院	☎62-2523
12月27日（日）	久保医院	☎64-6116

### 夜間初期救急センター

新型コロナウイルス対応の診療体制を図るため、現在、休診しています。

### 夜間小児救急診療所

毎日 午後8時～11時	鹿嶋市教育センター内 （鹿嶋市宮中1998-2） ☎0299-82-3817
----------------	--

### 子ども救急電話相談

24時間365日	☎03-6667-3377 （短縮ダイヤル☎#8000）
----------	---------------------------------

### おとな救急電話相談

24時間365日	☎03-6667-3377 （短縮ダイヤル☎#7119）
----------	---------------------------------

### 家庭児童相談室

月～金曜日 午前8時30分～正午 午後1時～5時15分	潮来市家庭児童相談室 （シルバー人材センター内）
お問合せ 潮来市家庭児童相談室 ☎62-2178	

### 防災無線テレホンサービス ☎62-4688

### 消費生活相談

月～金曜日 午前9時30分～正午 午後1時～4時30分	潮来市消費生活センター （シルバー人材センター内）
お問合せ 潮来市消費生活センター ☎62-2138	

### 人権相談（12月）

12月10日（木） 午前10時～正午 午後1時～3時	津知公民館
お問合せ 市民課 ☎63-1111	

### 男女共同参画総合電話相談（12月）

人権問題（性差別）やパートナー間のDV等の問題などご相談ください。	
12月10日（木）・24日（木） 午後1時～5時	☎62-2727

### 教育相談

不登校や登校しぶり等で悩んでいる小中学生、又はその保護者の方、ご相談ください。

月～金曜日（火曜日除く） 午前9時～午後4時 ※電話又は来所での相談可	潮来市教育支援センター （のびのびルーム） 潮来市堀之内1664番地
お問合せ 潮来市教育支援センター ☎64-2145	

### いばらき就職支援センター 出張相談

12月2日（水） 午前10時～午後3時	津知公民館
12月23日（水） 午前10時～午後3時	潮来市立図書館
お問合せ 鹿行地区就職支援センター ☎0291-34-2061	

### 悩まずにまず相談を！各種無料相談（12・1月）

相談名	法律相談	福祉心配ごと相談	こころの健康相談
日時	12月16日（水） 午後1時～4時	12月2日（水） 午後1時～4時	令和3年1月28日（木） ①午前10時～ ②午前10時30分～
会場	潮来市社会福祉協議会		かすみ保健福祉センター
お問合せ	潮来市社会福祉協議会 ☎63-1296		かすみ保健福祉センター ☎64-5240
内容	事前にお電話にて予約状況を確認のうえお越しください。		事前にお電話にてご予約のうえお越しください。

### ひばりくん防犯メール

携帯電話で次のアドレスへ空メールを送信し、登録確認メールが届いてから画面の指示に従って登録してください。

[add@mail1.police.pref.ibaraki.jp](mailto:add@mail1.police.pref.ibaraki.jp)



## 行政情報

### 市長とどうでもミーティング 市長とお話ししませんか？

「こんなまちにしたい」「こんなことをやってみたいら？」など、市民の皆様のご意見やご提案について、気軽に市長と話し合いませんか。

ミーティングの場所やスタイルは自由。皆様の活動の場へ市長を誘ってくださったり、市長室へお越しいただくこともできます。まちづくりへの皆様の「声」をお待ちしています。

#### 【対象】

自治会・PTA・学生（小学生以上）・各種サークルなど、市内在住者で構成、又は市内に活動の拠点を置く団体・グループ

#### 【開催日・開催場所】

・参加団体と協議のうえ決定し実施いたします。

・ミーティングの時間は1時間程度とします。

#### 【申込方法】

話し合いたいテーマ（環境・福祉・教育など）を決め、申込書に必要事項を記入してお申込みください。

※申込書については、潮来市ホームページ様式ダウンロード（広報・広聴）のページ内の広聴事業「市長とどうでもミーティング申込書」をご利用ください。

#### 問・申

秘書課 秘書グループ

☎033-11111 内線2005

### 納めた国民年金保険料は全額が 社会保険料控除の対象です！

国民年金保険料は、所得税及び住民税の申告において、社会保険料控除としてその年の課税所得から控除され税額が軽減されます。

控除の対象となるのは、令和2年1月から12月までに納められた保険料の全額です。過去の年度分や追納された保険料も含まれます。また、ご家族（配偶者やお子様など）の負担すべき国民年金保険料を支払っている場合も、併せて控除が受けられます。

このため、令和2年1月1日～9月30日までの間に国民年金保険料を納付された方には、11月上旬に日本年金機構から「社会保険料（国民年金保険料）控除証明書」が送付されます。年末調整や確定申告を行うときには、必ずこの証明書または領収証書を添付してください。令和2年10月1日～12月31日までの間に、今年初めて国民年金保険料を納められた方へは、翌年の2月上旬に送付されます。

#### 問 水戸南年金事務所

☎029-227-3251

### 12月4日～10日は人権週間です

昭和23年12月10日に国連総会で世界人権宣言が採択されたことを記念し、毎年12月10日は「人権デー」と定められています。法務省と全国人権擁護委員連合会では、12月4日～10日を「人権週間」として各種の人権啓発活動を行います。人権週間にあたり、人権は自分と同じように他の人にもあることの理解を深め、互いに相手の立場を尊重し豊かな人間関係をつくりましょつ。

#### 問 水戸地方事務局 人権擁護課

☎029-227-9919

### 個人住民税の特別徴収の ご協力をお願いします

特別徴収とは、事業主が毎月の給与を従業員に支払う際に個人住民税を天引きし、市町村に納める制度です。

地方税法上、所得税を源泉徴収している事業主は、アルバイトを含む全ての従業員から個人住民税を特別徴収するよう定められています。

茨城県及び県内全市町村では、納税者間の公平性の確保、納税者の利便性の向上の観点から、特別徴収の実施を徹底する取組みを行っています。事業主及び従業員の皆さんのご理解とご協力をお願いします。

○納期の特例を申請された事業主の方  
令和2年度の前期の納期限が12月10日です。銀行・郵便局等の金融機関で忘れずに納入をお願いします。

※源泉所得税及び復興特別所得税の納期の特例における納期限（7月10日、翌年1月20日）と個人住民税における納期の特例では、納期限が異なります。ご注意ください。

#### 問 税務課 税務グループ

☎63-1111 内線132～134

### 11月25日～12月1日は 犯罪被害者週間です

誰もが突然、事件や事故等にあって可能性がります。被害にあわれた際は、相談窓口や最寄りの警察署にご相談ください。皆さまのご理解とあたたかな支援をお願いします。

#### 問 茨城県行方警察署

☎72-0110

茨城県警察 性犯罪被害相談

「勇気の電話」☎8103 又は

☎029-301-0278

## 全国一斉「女性の人權 ホットライン」強化週間

夫・パートナーからの暴力やストーカー、職場でのセクハラなど、女性をめぐる様々な人權問題に取り組むことを目的に、悩みをもった女性からの相談に応じます。秘密は守られますので安心してご相談ください。

### 【期 日】

11月12日(木)～18日(水)

平日…午前8時30分～午後7時  
土日…午前10時～午後5時

### 【相談先】

☎0570-070-810

### 【相談員】

人権擁護委員、法務局職員

☎水戸地方法務局 人権擁護課  
☎029-227-9919

## 潮来税務署より

### 国税に関するご相談・ご質問は 電話でお問合せください!

税務署窓口での相談は、窓口の3密を避けるため、原則として事前予約とさせていただきます。

税務署におかけいただいた電話は、自動音声案内でご案内しております。相談内容に応じて、番号を選択してください(税務署へお越しいただき申告・相談を希望する場合は、事前予約が必要です)。国税に関する質問は国税庁ホームページの「タックスアンサー」にも掲載されています。

### 【番号及び相談内容】

- 1番…国税に関するご相談・ご質問
- 2番…事前予約
- 3番…消費税の軽減税率制度に関するご相談・ご質問
- 4番…国税の納付が困難な方、猶予制度に関するご相談・ご質問

☎潮来税務署 ☎66-6931

## 鹿島神宮創祀2680年プロジェクト 「日本博in鹿嶋」開催のお知らせ

能の演舞をはじめ、地域の文化芸能を実施し、本殿から奥宮までの参道300mをイルミネーションとプロジェクションマッピングで演出していきます。また、今年はコロナ禍に配慮し、ネット配信も実施します。

### 【期 日】

○12月4日(金)

午前10時30分～11時30分  
午後6時40分～10時30分

○12月5日(土)

正午～午後10時  
イルミネーションは午後6時10分～

【会場】鹿嶋市鹿島神宮

【申込】まちづくり鹿嶋株式会社  
☎77-8840

## 放送大学 入学生募集

放送大学では、令和3年4月の入学生を募集しています。10代から90代の幅広い世代、約9万人の学生が、大学を卒業したい、学びを楽しみたいなど、様々な目的で学んでいます。テレビによる授業だけでなく、学生は、授業をインターネットで好きなときに受講することもできます。心理学・福祉・経済・歴史・文学・情報・自然科学など、約300の幅広い科目があり、1科目から学ぶことができます。詳細はお問合せください。

### 【出願期間】

第1回…令和3年2月28日まで  
第2回…令和3年3月16日まで

【申込】放送大学 茨城学習センター

☎029-228-0683

## 茨城労働局より

### 茨城県最低賃金の改正について

茨城県の最低賃金は、令和2年10月1日(木)より、「時間額851円」に改正されました(2円引上げ)。

年齢やパート、学生アルバイトなどの雇用形態にかかわらず、県内で働く全ての労働者に適用されます。詳細は茨城労働局賃金室、又は最寄りの労働基準監督署にお問合せください。

☎茨城労働局 賃金室

☎029-224-6216

## 茨城空港からのお知らせ

10月25日より国内線運航ダイヤが改正されました。神戸便・札幌便が1日2往復、福岡便・那覇便が1日1往復するほか、新たに宮古(下地島)への乗継便が設定されました。茨城空港では感染症拡大防止のため、サーモグラフィによる検温等を実施しています。また、航空機内の空気は常に機外から新しい空気を取り入れ、約3分で全て入れ替わる仕組みとなっております。

最新の運航状況等については、茨城空港ホームページをご覧ください。

☎茨城空港対策課

☎029-301-2761

## 茨城県立鹿島特別支援学校 学校公開について

今年度の学校公開は、新型コロナウイルス感染症対策のため、茨城県立鹿島特別支援学校ホームページでの公開を中心に行います。

### 【内 容】

- ・作品の作成工程の写真を動画で紹介
- ・国語や算数、数学等の教材教具を写真で紹介
- ・各部の取り組みの写真を紹介 など

☎茨城県立鹿島特別支援学校

☎82-7700



## 10月3日(土) JR潮来駅 県内初 B.B.BASEがやってきた

B.B.BASEとは、BOSO BICYCLE BASE（房総バイシクルベース）の略称で、自転車を解体せずにそのまま持ち込めるJR東日本の電車です。主に千葉県房総半島方面へ運行していますが、10月3日（土）、茨城県に初めて運行されることが決まり、お出迎えプロジェクトを決行。常陸利根川ではボートスポーツ少年団が舟上から旗を振り、駅のホームでは下壱囃子連による潮来囃子の演奏など、総勢約250人の市民の皆さんが参加し、潮来ならではのおもてなしを行いました。

B.B.BASEは10月3日のほかに、10月4日（日）、11月7日（土）、8日（日）にもJR鹿島線を運行し、潮来市を訪れました。



## 10月27日(火) 水郷県民の森付近 潮来市農業委員会主催 芋掘り体験学習 開催

水郷県民の森近くの畑において、小学生に農業への関心を持ってもらうことなどを目的として、芋掘り体験学習が開催されました。潮来小学校1年生及び2年生の児童が参加し、様々な大きさのサツマイモを次々と掘り出して、収穫の楽しさを体験していました。



## 10月7日(水) 潮来IC付近 額賀 福志郎衆議院議員 東関東自動車道水戸線 工事状況視察

東関東自動車道水戸線、潮来インター周辺で建設中の建設現場において、工事の進捗状況に関する現地説明会が開催され、地元国会議員の額賀福志郎衆議院議員、原市長、潮来市議会議員、潮来市土地改良区、市関係者等が出席しました。

説明会では、国土交通省職員による橋脚設置工事の工法や、建設計画パネルで今後の概要など説明が行われました。



**10月19日(月)**  
**潮来市衣料品組合・**  
**牛堀協同納品組合**  
**保健室使用寝具寄贈**

潮来市衣料品組合・牛堀協同納品組合より、地元子どもたちを応援することを目的として、市内小学校に保健室で使用する寝具を寄贈いただきました。寄贈いただいた寝具は、体調不良の児童が保健室で心地よく過ごせるよう、使用させていただきます。



**10月15日(木) 古高**  
**潮来市特産まこもたけ 収穫**

イネ科の水生植物「まこも」の根元部分である「まこもたけ」が、潮来市シルバー人材センターのまこも班員たちにより、収穫されました。収穫したまこもだけは、市内スーパーや道の駅などで販売しているほか、学校給食に提供される予定です。



**10月14日(水) 市長室**  
**(株)セキネネオンより**  
**アルコール消毒液の寄贈**

筑波銀行が発行する「地域の未来応援債」を通して、株式会社セキネネオンより、アルコール消毒(165ℓ)を寄贈していただきました。

今回いただいた消毒液は、市内小中学校のほか、認定こども園等に配布し、有効に活用させていただきます。



**10月31日(土) 水郷潮来あやめ園**  
**風の音しらべ 開催**

藤棚に飾られた竹風鈴と、カラフルな短冊が彩るあやめ園に、たくさんの方々が来園されました。また、無料の短冊づくりにも多くの方が参加し、願い事を込めた短冊を飾り付けていました。

風の音しらべは、11月23日(月・祝)まで開催していますので、是非お越しください。



**10月23日(金) 教育長室**  
**無塗装こけし 寄贈**

福祉事業に取り組んでいる株式会社HAGUMARUより、新型コロナウイルス感染症が県内でも未だに確認される中、高校受験準備などで大変な思いをしている市内中学校の3年生に、無病息災の願いが込められた、無塗装のこけしを寄贈いただきました。



**10月20日(火) 麻生公民館**  
**地域安全防犯功労者表彰 伝達式**

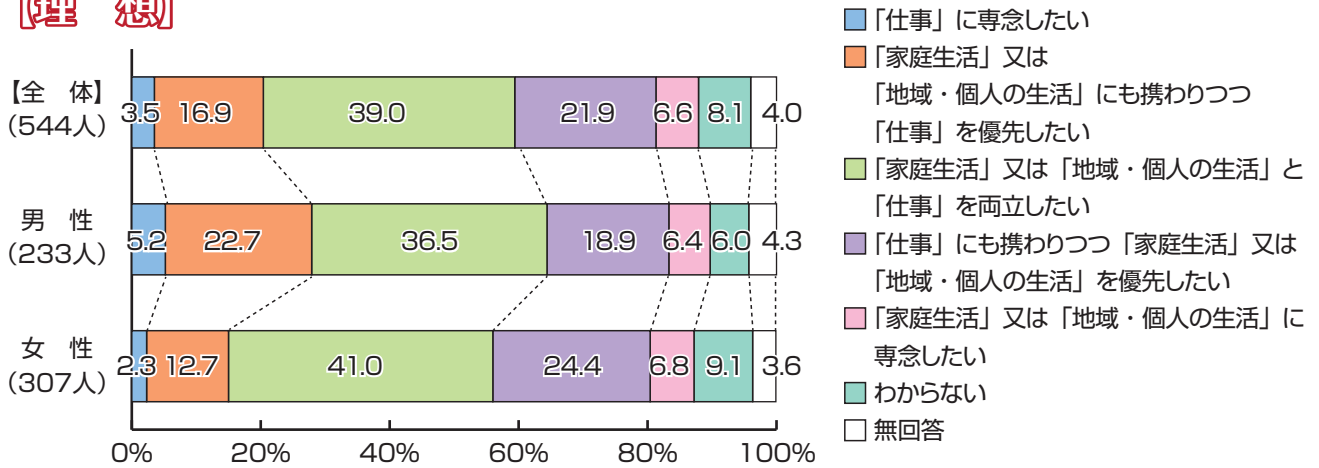
多年に渡り防犯活動に従事し、犯罪の防止に多大な功労があった方に対して贈られる「令和2年度 地域安全防犯功労者表彰」の伝達式が行われました。潮来市からは「防犯荣誉銀賞」に河瀬 玲子さん(手前右から2人目)、「優良防犯連絡員表彰」に千野根 恵男さん(奥右から3人目)が受賞されました。おめでとうございます。

知っここ！男女共同参画⑤

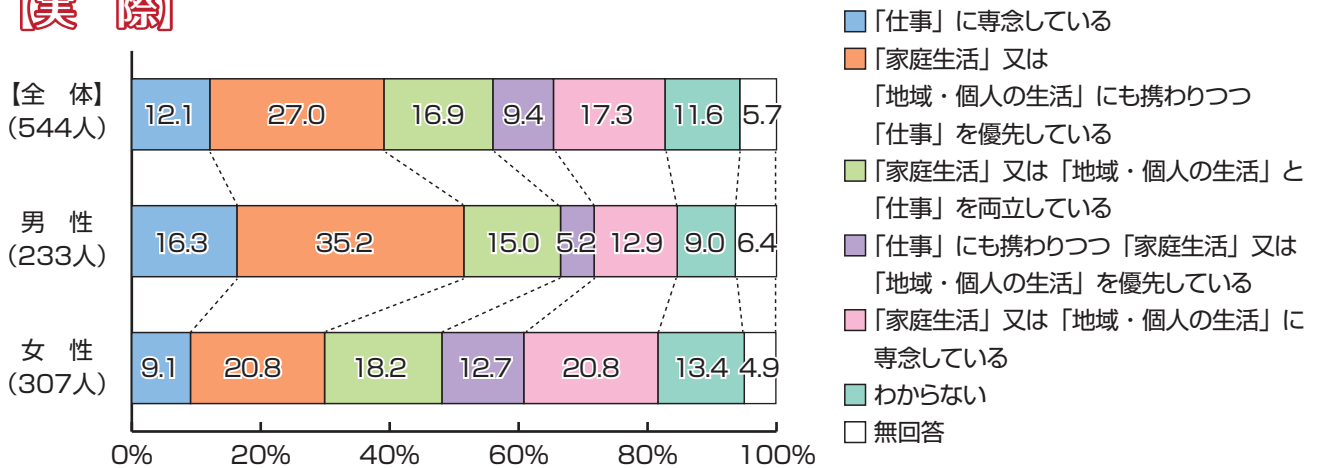
秋も深くなり気温も低くなってきました。外は一気に秋色に染まり、紅葉や黄葉を楽しみながら、冬に備える11月です。今月号は、市民意識調査のアンケート結果からワーク・ライフ・バランス（仕事と生活の調和）の理想と実際について、お知らせします。皆さんのワーク・ライフ・バランスはどれくらい出来てますか？

**問14 「仕事」、「家庭生活」、「地域・個人の生活」の状況について、理想はどうあるべきだと思いますか。また、実際はどうですか。**

**理想**



**実際**



**推察➤** 【理想】では、「家庭生活又は地域・個人の生活と仕事を両立したい」と回答した方が多く、全体39.0%（男性で36.5%、女性で41.0%）となっており、【実際】では、全体16.9%（男性で15.0%、女性18.2%）となっています。【実際】での回答が多かったのは『「家庭生活」又は「地域・個人の生活」にも携わりつつ「仕事」を優先している』で全体27.0%（男性35.2%、女性20.8%）となっていました。

この結果をみると、家庭生活などと仕事の両立を望んでいるにもかかわらず、仕事上の責任を果たすことに時間を取られ、家庭や地域生活に時間を費やすことが難しい労働環境であると推察します。

一概には言えませんが、仕事がうまくいくと私生活でも心のゆとりを持つことができ、また、私生活が充実することで仕事の効率も上がると思われます。

近年、女性の就業率や共働き世代が増加し、今後さらに多様化が見込まれる日本人の働き方ではありますが、性別に関係なく、一人ひとりの個人や地域・職場などで輝けるよう、一部の古い習慣又は仕事等を改めていく重要性が求められています。



# 地域おこし協力隊通信

第18回

リポーター…  
森山健吾 隊員



皆さんこんにちは!!  
18回目の協力隊通信です。  
今回は、9月27日(日)筑西市、下妻市を訪れた話題をお届けします。

県内協力隊(潮来市、茨城市、桜川市、下妻市、筑西市、常陸大宮市)が集結し、地域を見て回りながら、その地域の魅力を感じるとともに、互いの活動について話すなど、協力隊ならではの交流が行われました。

筑西市では、下館駅周辺の散策とお土産の購入。また、人生2回目の「SLもおか」にも乗車し、SLならではの優雅さや窓から見える景色を堪能しました(茂木く下館間)。以前、仕事で一度訪れたことがあるだけだったので、今回はゆっくりと見て回ることができました。

下妻市では、7月に着任し



SLもおか(茂木~下館間)



かふえまる cafe&studio  
(Waiwaiドームしもつま内)

た協力隊に会いに行くとともに活動場所の見学、紹介をしていただきました。記憶の限り、下妻市には初めて訪れたと思うので、新鮮な感じがありました。短い時間の滞在だったので、今度行くときはじっくりと見て回りたいですね。  
今回の訪問は、現地で活動する協力隊がいるからこそ実現できたと感じています。現在、茨城県には60名以上の地域おこし協力隊が活動しています。まだまだ、お会いしたことがない協力隊の方も多いため、そもそも、茨城県内に行ったことがない地域も多いので、協力隊とのつながりをきっかけにさまざまな地域を訪れてみたいですね。他の地域を知ることで、潮来を客観的に考える機会にもなると思っています。

## まちづくり・潮来の自然と歴史を知る

### 潮来市の誇れる自然

#### 水郷の魚たちーヨドのたたき汁

第57回



ヨド(クルマサヨリ)の顔



ヨドのすり身  
※灰色だけどうまい



ヨドのたたき汁

幻の食材になりつつあるヨド(クルマサヨリ)のすり身を、霞ヶ浦の漁獲物を扱うお店で購入させてもらいました。早速、郷土料理の「たたき汁」に、味噌を混ぜたすり身を沸騰したお湯に落とし、醤油で味をととのえて、仕上げにネギをあしらう。作り方はいたってシンプルですが、ヨド本来の旨味が味わえました。元漁師Nさんからは、新鮮なヨドを酢でしめた刺身を生姜醤油や酢味噌で食べてもうまいことも教えてもらいました。

1980年代初めまで、霞ヶ浦・北浦のヨドの漁獲量は多い年で100トン以上もありました。大正初期に出版された霞ヶ浦北浦漁業基本調査報告書には、「よど長囊(ながくろ)」という、ヨドを漁獲するための特別な定置網(全長50m超)に関する記載もあります。この網は、秋頃に霞ヶ浦から利根川河口方面へと下っていくヨドを狙って、北利根川などに仕掛けられていたようです。「香澄村字牛堀地先二於テハ最モ盛ニ使用セラル」、「大部分ハ牛堀附近ノ長袋ニテ漁獲セラル」とも記されており、かつて潮来市牛堀周辺がヨドの主産地だったことが伺えます。

ヨドは全国的に減少傾向にあり、環境省によって準絶滅危惧種に選定されています。最近の霞ヶ浦では、トロール漁業でワカサギとともにわずかに混獲されるだけで、漁業者さんが自家消費する程度。調理できる人も減りつつあります。ヨドが減少した主たる原因は、常陸川水門(逆水門)の設置による回遊障害、産卵場や成育場となる水辺植生帯の減少など。将来にこの味を残すには、生息環境の保全とともに、食文化を継承する地域ぐるみでの取り組みが急務です。

加納 光樹

茨城大学地球・地域環境共創機構水圏環境フィールドステーション



今月の本棚 (12月)

「キャンプ・一人旅」

旅行がしたいけれど、人出の多いところは少し心配、という方も多いのでは。3密を避けて旅行を楽しみたいという方、冬のキャンプはいかがですか？少し寒いけれど、夏とは違った楽しみ方ができますね。アウトドア派でない方には一人旅はどうでしょう？自分のペースでゆったりと旅行が楽しめます。いずれもお出かけの際は感染症対策をお忘れなく、楽しんできてください。

児童特集 (12月)

「ハッピーホリデーズ」

クリスマス絵本をたくさん用意しました。絵本の中のサンタさんは、やさしかったり、おもしろかったり、わすれんぼだったりと、いろいろな顔を見せてくれます。みなさんの知っているサンタさんはどのようなサンタさんですか。館内の飾りつけとともに、クリスマスの本を楽しんでください。

おはなし会予定表 (2階:お話の部屋)

12月3日(木) 午前11時30分~正午

0~3歳児のおはなし会 (子育て広場/旧うしほり幼稚園)  
図書館おはなしボランティア

12月6日(日) 午後2時~2時30分

「毛糸」のおはなし  
図書館スタッフ

12月11日(金) 午前11時30分~正午

0~3歳児のおはなし会 (子育て広場/中央公民館)  
図書館スタッフ

12月12日(土) 午後2時~3時

「クリスマスお話し会スペシャル」  
図書館おはなしボランティア

12月26日(土) 午後2時~3時

「冬休みお話し会スペシャル」  
図書館スタッフ

12月の図書館カレンダー

- ・館内整理日: 12月16日(水)
- ・年末年始休館: 12月29日(火)~令和3年1月3日(日)

お問合せ

潮来市立図書館 ☎ 80-3311 FAX 64-5880

水郷まちかどギャラリー展示案内

期間	催し物名	展示内容	備考
12/12(土) ~ 12/20(日)	第23回 活躍する作家展	絵画・書道 文芸・写真 陶芸	最終日は 13時まで

新型コロナウイルス感染拡大防止対策として、入館の際、手の消毒・マスク着用・検温にご協力をお願いいたします。

開館時間: 10時~17時・入場無料・月曜日休館

【お問合せ】水郷まちかどギャラリー  
潮来市潮来182-3 ☎ 63-3113

イベントのお知らせ

「消しゴムはんこで年賀状を作ろう」

<子ども~一般向けイベント>

内容: ○、△、□などの基本的な図形の消しゴムはんこを作ります。組み合わせ次第で何通りもの図案が作れます。世界に1つだけの年賀状をつくってみませんか?

日時: 12月5日(土)

(午前の部) 午前10時~12時

(午後の部) 午後1時30分~3時30分

対象: 小学5年生~一般成人 (小学生は保護者同伴)

募集: 各回8組程度

参加費: 500円(材料代)

申込み: 市立図書館窓口へ直接又は電話でお申込み

「親子で楽しむリトミック講座開催」

内容: ピアノ演奏や歌に合わせて、親子で一緒に体を動かすリトミック講座を開催します。親子で一緒に、友だちと一緒に音楽や音に触れ合い、心と身体を育てましょう!

子どもも大人も一緒に音を感じましょう!!

講師: 大川 裕貴 (オオカワ ユウキ) (NPO日本こども教育センター認定リトミック講師/潮来市出身)

赤松 笑 (アカマツ エミ) (ピアノ講師/栃木県出身)

日時: 12月23日(水)

午前10時30分~11時15分

※毎月第4水曜日に開催!!

募集: 定員10組(乳幼児と保護者)/先着順

参加費: 無料

申込み: 市立図書館窓口へ直接又は電話でお申込み

あなたの気付きは、子どもの希望  
児童虐待かと思ったらすぐに相談を

[ 児童相談所  
虐待対応ダイヤル ]  
いち はやく  
**189**

24h  
24時間対応

匿名相談OK

情報厳守

FREE  
通話料無料

親身に対応

証拠・確認不要

ひとりで悩まず、話して、前を向こう  
DVかと思ったらすぐに相談を

[ DV相談ナビ ]  
は れ れ ば  
**#8008**

匿名相談OK

情報厳守

親身に対応

チャット・メールでの相談は  
[ DV相談プラス ]へ。  
つなぐ はやく  
**0120-279-889**

# 12 DECEMBER 2020 CALENDAR

実施場所 (市)…潮来市役所 (う幼)…旧うしぼり幼稚園  
(中)…中央公民館 (社協)…潮来市社会福祉協議会  
(か)…かずみ保健福祉センター《ひまわり》

日 Sunday	月 Monday	火 Tuesday	水 Wednesday	木 Thursday	金 Friday	土 Saturday
		1 特定健診(か) 子育て広場(う幼)	2 特定健診(か) 福祉心配ごと相談(社協)	3 特定健診(か) 子育て広場(う幼)	4 特定健診(か) 子育て広場(中)	5
6 特定健診(か)	7 子育て広場(う幼)	8 子育て広場(う幼)	9 骨粗しょう症検診(か)	10 骨粗しょう症検診(か) 子育て広場(う幼)	11 骨粗しょう症検診(か) 子育て広場(中)	12
13 休日窓口開庁 8:30~12:00(市)	14 子育て広場(う幼)	15 4ヶ月児育児相談 (2020.7月生まれ)(か) 子育て広場(う幼)	16 7ヶ月児育児相談 (2020.4月生まれ)(か) 法律相談(社協)	17 子育て広場(う幼)	18 3歳児健診(か) 子育て広場(中)	19
20	21 1歳6ヶ月児健診(か) 子育て広場(う幼)	22 1歳児育児相談 (2019.12月生まれ)(か) かつら(絵本)(か) 子育て広場(う幼)	23	24 子育て広場(う幼)	25 子育て広場(中)	26
27 休日窓口開庁 8:30~12:00(市)	28	29	30	31		

■今月の納税 ▶ 市県民税の第4期分 (12月25日納期日)  
▶ 国民健康保険税の第6期分 (12月25日納期日)  
▶ 介護保険料の第5期分 (12月25日納期日)  
▶ 後期高齢者医療保険料の第6期分 (12月31日納期日)

— 市税の納付は口座振替が確実に便利です —  
※妊婦の方も気軽に子育て広場をご利用ください。  
※休日当番医は11ページをご覧ください。

# 潮来市公式

# LINE@

## 配信中!!

## 友達登録をお願いします♪

### 「QRコード」で登録



友達追加（ホーム右上）

↓  
「QRコード」を選択

↓  
「茨城県 潮来市」を追加

### 「ID 検索」で登録

@itako082236

友達追加（ホーム右上）

↓  
「検索」で上の番号を検索

↓  
「茨城県 潮来市」を追加

市からのお知らせ・イベント情報  
防災無線情報などを配信中♪

＜お問合せ＞

潮来市 秘書課 情報発信室

TEL：0299-63-1111

### 潮来市の人口のうごき

10月1日現在（ ）内は前月比

**総数** 27,706人(-27)

**男性** 13,804人(-15)

**女性** 13,902人(-12)

**世帯数** 11,475世帯(+11)

### 潮来市メルマガ登録方法

※空メールを送信して登録してください。  
※携帯電話の場合別途通信料が発生します。



Vol.236  
令和2年11月12日発行

編集  
発行者

潮来市長公室  
潮来市役所

秘書課情報発信室  
〒311-2493 茨城県潮来市辻 626  
TEL.0299-63-1111(内214・215)

潮来市公式HP  
携帯電話サイト  
メールアドレス

https://www.city.itako.lg.jp  
https://www.city.itako.lg.jp/sp/  
hasshin@city.itako.lg.jp

市長へのたより  
FAX:0120-874-880  
E-mail:mayor@city.itako.lg.jp