



# 広報いたこ情報版

Vol.3

令和2年6月28日(日)発行

新型コロナウイルスの影響により、延期・中止になる場合があります。

## 行政情報

### 歯科健診(検診)のお知らせ

潮来市では、各年代の対象の方に歯科健診(検診)の受診券を発行しています。

歯周病は、歯を失う原因の第1位です。歯周病が進行すると、歯を失うだけでなく、糖尿病や心筋梗塞、認知症、早産などのリスクを高めると言われています。また、歯周病はひどくなるまで自覚しにくい病気です。早期発見に努めましょう。なお、受診の際は直接歯科医院に電話で予約してください。

| 内容      | 対象者(有効期間)                                   |
|---------|---|
| 2歳児歯科健診 | 2歳のお誕生日後に受診券を郵送(満2歳～満3歳未満)                  |
| 妊婦歯科健診  | 妊娠届出時に受診券を交付(概ね妊娠32週まで)                     |
| 成人歯科検診  | 今年度40歳、50歳、60歳、70歳を迎える方に受診券を郵送(令和3年2月28日まで) |

※対象の方に受診券を発行しますが、医療機関と相談の上、受診をお願いいたします。「緊急事態宣言」や「外出自粛要請」などが発令された場合は受診をお控えください。

☎ かすみ保健福祉センター《ひまわり》 ☎64-5240

### 水稻病虫害防除補助金のお知らせ

市内在住の米の生産調整達成者に対し、水稻病虫害(カメムシ)防除補助金を交付します。購入した水稻病虫害防除農薬金額に対し、1,000円/10aを限度として、領収書の金額以内で交付します。申請方法は、例年どおり市役所農政課及び市内JAにある申請書類に記載いただき、領収書の写し等(品名、金額等が記載されたもの)を添付して提出してください。

【申込締切】令和3年1月29日(金)

☎ 農政課 農政グループ ☎63-1111 内線264~266

### 令和2年度 潮来市会計年度任用職員を募集します

**任用期間** 8月～令和3年3月31日  
**選考方法** 面接、書類審査等により選考  
**応募資格** ・パソコン等による基本的な編集業務ができる方  
 ・普通自動車運転免許(AT限定可)  
**期末手当** 期末手当が支給されます。  
**申込締切** 7月20日(月) 必着

#### 母子・成人保健指導

**業務内容** 母子・成人保健指導等  
**勤務場所** かすみ保健福祉センター  
**募集人員** 1人  
**必要資格** 保健師  
**勤務時間** 午前8時30分～午後5時15分 週4日 週31時間  
**給与** 181,250円/月  
**申込方法** 「履歴書(写真付き)」、「資格等を証明する書類(原本)」を、かすみ保健福祉センターへ提出。  
 ※確認後返却します。

☎ かすみ保健福祉センター ☎64-5240

#### 市民課窓口業務

**業務内容** 市民課窓口業務及び事務補助(国保・国民年金・マル福受付)  
**勤務場所** 潮来市役所 市民課  
**募集人員** 1人  
**勤務時間** 午前9時～午後5時 週5日 週35時間  
**給与** 131,961円/月  
**申込方法** 「令和2年度 会計年度任用職員採用申込書」、「履歴書(写真付き)」を市民課へ提出。  
 ※申込書は市民課にあります。

☎ 市民課 保険年金グループ ☎63-1111 内線111・129

### 捨てればごみ 分ければ資源

夏はごみが増えるシーズンです。ごみは分別すると、資源物としてリサイクルできます。ごみの減量に努め、分別のルールを守って出しましょう。

☎ 環境課 環境グループ ☎63-1111 内線253

## 募集・催し・その他

### 市民サポーターを募集しています

**内容** ・筑波大学生と潮来高校生等へのサポート等  
 ・ワークショップへの参加  
 ・その他、地域課題解決に向けた活動等  
**活動期間** 8月～1月(年間5回程度予定)  
**参加資格** 次のいずれかを満たす方。  
 ・潮来市に住所を有している方  
 ・市内に通勤又は通学をしている方  
**募集締切** 7月20日(月)  
**申込方法** 市ホームページからダウンロード又は各地区公民館や市立図書館に設置してある申込用紙に、必要事項を記入のうえ、企画調整課に持参、郵送、メール、FAXのいずれかで提出してください。

**提出先** 〒311-2493 潮来市辻626 潮来市役所 企画調整課 筑波大学と潮来高校の連携事業 「市民サポーター」行

**その他** 報酬等はありません。応募多数の場合には選考とさせていただきます。詳細はホームページをご覧ください。

☎ 企画調整課 企画調整グループ ☎63-1111 内線211 FAX 80-1100 メール kikaku@city.itako.lg.jp

### 令和2年度 茨城県警察官採用試験(第2回)のお知らせ

**受付期間** 7月1日(水) 午前9時～8月20日(木) 午後5時まで  
**【インターネット(電子)申請】**  
**一次試験** 9月20日(日)

| 試験区分          | 受験資格   |
|---------------|--|
| 男性警察官A・女性警察官A | 昭和62年4月2日以降に生まれた方で、大学(短大を除く)を卒業した方、若しくは令和3年3月31日までに卒業見込みの方、又は人事委員会がこれと同等と認める方。 |
| 男性警察官B・女性警察官B | 昭和62年4月2日から平成15年4月1日までの間に生まれた方で、上記警察官Aの受験資格(学歴区分)に該当しない方。                      |

その他詳細はお問合せください。  
☎ 茨城県警察本部 警務課 ☎0120-314058 行方警察署 警務課 ☎72-0110

## 令和2年度 自衛官募集のお知らせ

| 受験種目 | 自衛官候補生(男子・女子)  | 一般曹候補生   | 航空学生(海上)  | 航空学生(航空)  |
|------|--|--|---|---|
| 応募資格 | 18歳以上33歳未満の方(32歳の方は、採用予定月1日から起算して3月に達する日の翌月末日現在、33歳に達していない方) | 18歳以上23歳未満の方(高卒者《見込含》又は高専3年次修了者《見込含》)                            | 18歳以上21歳未満の方(高卒者《見込含》又は高専3年次修了者《見込含》)                                 | 18歳以上21歳未満の方(高卒者《見込含》又は高専3年次修了者《見込含》)                                 |
| 募集締切 | 年中受付   | 7月1日(水)～9月10日(木)(締切日必着)  |   |   |
| 試験期日 | 受付時にお知らせします。   | 【一次試験】9月18日(金)～20日(日)のうち指定する1日<br>【二次試験】10月9日(金)～14日(水)のうち指定する1日 | 【一次試験】9月22日(火)<br>【二次試験】10月17日(土)～22日(木)<br>【三次試験】11月20日(金)～12月16日(水) | 【一次試験】9月22日(火)<br>【二次試験】10月17日(土)～22日(木)<br>【三次試験】11月14日(土)～12月17日(木) |
| 試験場  | 受付時、受験票交付時にお知らせします。  |  |   |   |

その他詳細はお問合せください。

☎ 自衛隊茨城地方協力本部 百里分駐所 ☎0299-52-1366

### 鹿島産業技術専門学院 スキルアップセミナー

|      |   |                                 |
|------|---|---------------------------------|
| 講座   | 第二種電気工事士(筆記)受験対策講座  | エクセルビジネス活用講座                    |
| 期日   | 9月7日(月)、8日(火)、10日(木)、14日(月)、15日(火)、17日(木) 午後6時～9時   |                                 |
| 内容   | 第二種電気工事士(筆記)受験対策・練習問題解説。  | データ入力、四則演算、表作成、基本的関数、グラフ製作の基本等。 |
| 定員   | 10人(抽選)   | 10人(抽選)                         |
| 受講料  | 3,040円(テキスト代込)  |                                 |
| 応募期間 | 7月6日(月)～29日(水) 必着   |                                 |
| 申込方法 | 【インターネットの場合】鹿島産業技術専門学院ホームページ<電子申請>により必要事項を入力してください。入力の際、申込者のメールアドレスが必要となります。<br>【郵送の場合】学院ホームページより「受講申請書」をダウンロードし、必要事項を記入のうえ、94円切手を同封して送付ください。 |                                 |

その他詳細はお問合せください。  
☎ 茨城県立鹿島産業技術専門学院 ☎69-1171

### 水郷県民の森イベント(7月・8月)

- 昆虫観察会  
期日 7月18日(土) 午前10時～  
会場 ビジターセンター前集合 ※参加無料  
定員 10組(要予約)
  - 牛乳パック工作  
期日 7月18日(土) 午前10時～  
会場 ビジターセンター  
材料費 500円  
定員 10組(要予約)
  - 昆虫観察会  
期日 8月1日(土) 午前10時～  
会場 ビジターセンター前集合 ※参加無料
  - スノードーム作り  
期日 8月1日(土) 午前10時～  
会場 ビジターセンター  
材料費 1,000円  
定員 10組(要予約)
- ☎ 茨城県水郷県民の森 ☎64-6420

### 水郷まちかどギャラリーの展示について

水郷まちかどギャラリーは、6月2日(火)より一部利用制限を設け再開いたしました。今後の展示につきましては、潮来市ホームページや広報誌等でお知らせいたします。

☎ 水郷まちかどギャラリー ☎63-3113 (月曜休館 午前10時～午後5時)

## 親子すこやか宿泊研修事業 参加者募集

県内の母子家庭のお母さんとお子さんが、広く地域を越えて交流と楽しい体験が出来る「宿泊研修事業」の参加者を募集しています。

- 期 日** 9月21日(月)午後2時～22日(火)午後1時  
(現地集合、現地解散) ※遅刻・早退はできません。
- 会 場** 茨城県立児童センター こどもの城  
大洗町磯浜町8249-4
- 定 員** 80人(全日程参加できる方)  
※定員を超えた場合は抽選
- 子の年齢** 年長児から中学2年生まで
- 参加費** 1世帯500円
- 申込締切** 8月14日(金)  
詳細は、参加者決定後にご連絡します。
- 問 申** 茨城県母子寡婦福祉連合会  
☎029-221-8497

## 新型コロナウイルス関連情報

### 新型コロナウイルス感染症に関する 相談窓口・受診の目安について

少なくとも次の症状のいずれかに該当する場合は、すぐに「帰国者・接触者相談センター」にご相談ください。

- 息苦しさ(呼吸困難)、強いだるさ(倦怠感)、高熱等の強い症状のいずれかがある場合。
  - 重症化しやすい方(高齢者・糖尿病・心不全・呼吸器疾患(COPD等)などの基礎疾患がある方や透析を受けている方、免疫抑制剤や抗がん剤等を用いている方)で、発熱や咳などの比較的軽い風邪の症状がある場合。
  - 上の状態以外の方で発熱や咳などの比較的軽い風邪の症状が続く場合。  
※症状が4日以上続く場合は必ずご相談ください。症状には個人差がありますので、強い症状と思う場合にはすぐに相談してください。解熱剤などを飲み続けなければならない方も同様です。
  - 妊婦の方は、念のため、重症化しやすい方と同様に、早めに帰国者・接触者相談センターにご相談ください。
  - 小児については、小児科医による診察が望ましく、帰国者・接触者相談センターや、かかりつけ小児医療機関に電話などでご相談ください。  
※この目安は、皆様が相談・受診する目安です。これまで通り、検査については医師が個別に判断します。
  - ※相談後、医療機関にかかるときは、帰国者・接触者相談センターから受診を勧められた医療機関を受診してください。また、受診する際にはマスクを着用するほか、手洗いや咳エチケットの徹底をお願いします。
- 相談先** 潮来保健所<帰国者・接触者相談センター>  
☎66-2114 平日午前9時～午後5時  
茨城県新型コロナウイルス感染症相談窓口専用電話  
☎029-301-3200 毎日24時間体制
- 問** かずみ保健福祉センター<ひまわり>  
☎64-5240

## 令和2年度 子育て世帯への 臨時特別給付金(公務員)のお知らせ

公務員の方が受給するためには、申請が必要となりますので、忘れずに申請してください。

- 支給対象者** 令和2年4月(3月分を含む)の児童手当の受給者で公務員の方。  
(所得制限により特例給付の方を除く)
- 支給額** 対象児童1人当たり10,000円
- 申請期間** 6月1日(月)～11月30日(月)
- 申請方法** 所属庁から申請書の配布を受けた後、必要事項を記載の上、各該当所属庁に申請書を提出し、児童手当受給証明を受けてください。  
※提出は、原則郵送でお願いします。
- 提出書類** ①申請書  
②振込口座が確認できる書類  
(通帳やキャッシュカードの写し)
- 郵送先** 〒311-2493 潮来市辻626  
潮来市役所 子育て支援課  
子育て給付金担当あて
- 住所異動をした方  
令和2年3月31日時点で住民票のある市町村に申請をしてください。(新高校1年生は、令和2年2月29日時点での住民票のある市町村となります。)  
※詳細は、各所属庁へお問合せください。
- 問 申** 子育て支援課 子育て支援グループ  
☎63-1111 内線386・388

## 夏の集団健診(特定健診等) 中止のお知らせ

毎年7月に夏の集団健診(特定健診等)を実施しておりますが、新型コロナウイルスの感染拡大を防止するため、今夏の健診は中止いたします。

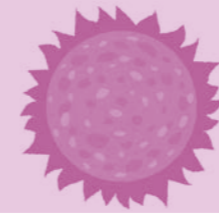
<国民健康保険加入中の40～74歳の方へ>  
医療機関で特定健診を受診することができます。6月中旬に受診券を送付しておりますので、希望する医療機関に予約のうえ受診してください。

- 問** 市民課 保険年金グループ  
☎63-1111 内線123  
かずみ保健福祉センター<ひまわり>  
☎64-5240

## 『健康アップ教室』の 活動休止について

地区公民館や集会所で行なっている「健康アップ教室(シルバーリハビリ体操)」は、新型コロナウイルスの感染拡大を防止するため、9月30日まで活動を休止することとなりました。活動を楽しみにされていた方にはご迷惑をおかけしますが、ご理解とご協力をお願いいたします。なお、活動再開は10月を予定しておりますが、状況により変更となる場合があります。

- 問** 高齢福祉課 高齢福祉グループ  
☎63-1111 内線127



# 令和2年度の 熱中症予防行動

環境省  
厚生労働省  
令和2年5月

## 「新しい生活様式」における熱中症予防行動のポイント

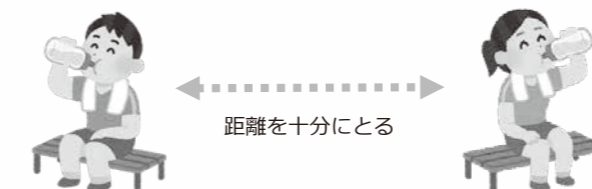
新型コロナウイルスの出現に伴い、感染防止の3つの基本である①身体的距離の確保、②マスクの着用、③手洗いや、「3密(密集、密接、密閉)」を避ける等の「新しい生活様式」が求められています。このような「新しい生活様式」における熱中症予防行動のポイントは以下のとおりです。

### 1 暑さを避けましょう

- ・エアコンを利用する等、部屋の温度を調整
- ・感染症予防のため、換気扇や窓開放によって換気を確保しつつ、エアコンの温度設定をこまめに調整
- ・暑い日や時間帯は無理をしない
- ・涼しい服装にする
- ・急に暑くなった日等は特に注意する



### 2 適宜マスクをはずしましょう



- ・気温・湿度の高い中でのマスク着用は要注意
- ・屋外で人と十分な距離(2メートル以上)を確保できる場合には、マスクをはずす
- ・マスクを着用している時は、負荷のかかる作業や運動を避け、周囲の人との距離を十分にとった上で、適宜マスクをはずして休憩を

### 3 こまめに水分補給しましょう



- ・のどが渇く前に水分補給
- ・1日あたり1.2リットルを目安に
- ・大量に汗をかいた時は塩分も忘れずに

### 4 日頃から健康管理をしましょう



- ・日頃から体温測定、健康チェック
- ・体調が悪いと感じた時は、無理せず自宅で静養

### 5 暑さに備えた体作りをしましょう



- ・暑くなり始めの時期から適度に運動を
- ・水分補給は忘れずに、無理のない範囲で
- ・「やや暑い環境」で「ややきつい」と感じる強度で毎日30分程度

高齢者、子ども、障害者の方々は、熱中症になりやすいので十分に注意しましょう。3密(密集、密接、密閉)を避けつつ、周囲の方からも積極的な声かけをお願いします。



新型コロナウイルス感染症に関する情報:  
[https://www.mhlw.go.jp/stf/seisakunitsuite/bunya/0000164708\\_00001.html](https://www.mhlw.go.jp/stf/seisakunitsuite/bunya/0000164708_00001.html)  
熱中症に関する詳しい情報: <https://www.wbgt.env.go.jp/>

