

遺族年金・障害年金からの 介護保険料特別徴収(天引き)について

これまで遺族年金及び障害年金受給者の皆様には、金融機関や市役所窓口、口座振替等により介護保険料を納めていただいております。

このような納付の負担軽減と納め忘れを防止するため、介護保険料を天引きする年金の種類を増やしてほしいとの要望が寄せられていたことから、平成18年10月より、遺族年金及び障害年金についても介護保険料を天引きすることとなりました。(年額18万円以上支給される見込等の要件を満たす方対象。)これにより、介護保険料を納める手続きが簡素化されます。

介護保険料を算定する際、遺族年金及び障害年金受給額は所得には含まれません。
【問合せ】潮来市福祉事務所 介護福祉課
.63-1111 内線390



統計調査にご協力をお願いします

平成18年事業所・企業統計調査(10月1日現在)
全国すべての事業所や企業が調査対象です。調査結果は、労働経済白書などの現状分析に利用されております。9月下旬ごろ調査員が伺います。
(問合せ)総務省統計局 経済基本構造統計課企画係
.03-5273-1109

平成18年社会生活基本調査(10月20日現在)
調査地域は、総務省統計局が無作為に選定した地域の世帯です。調査結果は、国民生活白書などの現状に利用されております。9月下旬ごろ調査員が伺います。
(問合せ)総務省統計局 労働力人口統計室 企画指導第二係
.03-5273-1190

【問合せ】潮来市企画財政課 企画調整グループ
.63-1111 内線215

市立図書館リサイクルフェア開催

みなさんよりご寄贈いただいた本を有効に活用するため、ほしい方にさしあげます。
【日時】9月23日(土)～10月1日(日)
【場所】市立図書館
一人20冊まで。持ち帰り袋は各自持参してください。



《図書館からお願い》CD・DVD・ビデオを返却する場合には『ブックポスト』は利用出来ません。破損の原因となりますので、返却する時は必ず図書館カウンターへお持ちください。
【問合せ】潮来市立図書館 .80-3311

潮来クリーンセンターからお知らせ

電気設備点検による停電のためごみ処理設備を停止しますので、9月30日(土)は終日ごみ搬入ができません。皆様のご理解とご協力をお願いします。
なお、10月2日(月)からは、通常どおり搬入できます。
【問合せ】潮来クリーンセンター .64-5311
環境課施設管理センター .64-5050

9月10日は『下水道の日』

『下水道 きれいな未来 つくる道』
「下水道の日」は、昭和36年、下水道の全国的な普及を促進することを目的に「全国下水道促進デー」として始まり、周囲を湖や河川に囲まれている潮来市にとっても、下水道事業を促進することで湖や河川の水質浄化に大きく貢献できるものと考えておりますので、住民の皆さまのご理解、ご協力を頂くとともに、下水道が整備された地区のご家庭では早めに接続していただきますようお願いいたします。

今回、下水道の役割や必要性を認識していただくため、市内の小中学生を対象に下水道にちなんだ作品を下記のとおり展示しますので、ぜひご覧ください。
【日時】9月15日(金)～19日(火)午前10時～午後8時
【場所】ショッピングプラザ ラ・ラ・ルー
【出展作品】ポスター・作文・書道・標語・新聞
【問合せ】潮来市下水道課 .63-1111 内線325

森林ボランティア育成講座

【実施団体】いばらき森林クラブ【後援】茨城県
【講座内容】各種森林整備体験・講義(定員：20名)
【開催日・場所】(講座回数：全6回)
10月15日(日)：水郷県民の森 (潮来市)
11月18日(土)：奥久慈いこいの森(大子町)～19日(日) 大子町内の学校林
12月16日(土)：北浦広葉樹の森 (行方市) 平成19年
1月14日(日)：北浦広葉樹の森 (行方市)
2月 3日(土)：水郷県民の森 (潮来市)
3月 4日(日)： " (")
【受講料】1万円(交通費・合宿費自己負担)
【申込み・問合せ】いばらき森林クラブ
.029-274-5287(担当：中村)



水郷県民の森からお知らせ

この木なんの木・名札をつけよう
【日時】9月16日(土)午前10時～(約2時間)
【内容】林内を観察しながら木に名札をつける
里山で見られる「きのこ」判定会
【日時】9月30日(土)午前10時～(約2時間)
【内容】林内を散策しながら、きのこの食・毒について学ぶ(講師 郡司 登喜男先生(きのこ相談員))
【定員】先着25名
【場所】水郷県民の森ビジターセンター(駐車場集合)
【申込み・問合せ】水郷県民の森 .64-6420

ふるさと芸術祭作品・出演団体募集

ふるさと美術展(市農政課にて10月20日(金)まで受付)
【開催期日】12月14日(木)～18日(月)
【開催場所】茨城県民文化センター美術展示室
【出品作品】洋画(油絵、水彩、パステル、創作版画)、日本画、書(篆刻含む)、写真
【テーマ】農山漁村地域の自然、生活などをテーマに制作したもの。(但し、書は除く)
【出品資格】県内農山漁村地域に居住(職業不問)
【規格等】他の展覧会等に発表したものは不可、各部門とも一人一点とし、各部門ごとに、賞を授与する。

洋画・日本画/10号以上50号以内。但し版画については、4号以上50号以内。絵画(洋画・日本画)の出品作品は、額面とし、仮枠を付すなど出品者において装飾設備をしなければならない。軸装不可。
書/表装仕上がりとする。(仕上がり寸法 縦212cm以内、横51.5cm以内・縦150cm以内、横90cm以内。但し、扁額は、縦51.5cm以内、横182cm以内)
・篆刻=印影のみの表装仕上がり(縦39cm以内、横30cm以内)
・刻字=額装にはしない(40cm×30cm以内)
写真/カラー・白黒とも半切以上全紙以内。パネル張り又は額つき、組写真不可。デジタルカメラで撮影した場合、銀塩プリント・未修正のものに限る。額装は、アクリル製を使用(ガラスは使用不可) 絵画、写真などを掲出(吊す)のために、裏側に必ず紐等を取りつけておくこと。

【出品手数料】1作品1,000円(作品搬入時に納める)
ふるさと音楽祭(市農政課にて10月20日(金)まで受付)
【開催期日】平成19年3月4日(日)
【開催場所】土浦市民会館
【出場団体】・合唱団・郷土芸能団体
(1)農山漁村地域に居住するもので構成する。
(2)なるべく親と子や高齢者を含み、地域ぐるみ三代団員をもって構成する。
(3)1市町村1団体とし、団員は30名以上を基準とする。また、市長も参加する形とする。(合唱団)
(4)郷土芸能は、無償で参加できる団体とする。(出来るだけ、多くの団員で構成するものが好ましい)
【発表内容】・合唱団(1団体：2～3曲で8分以内)ふるさとを歌った懐かしい歌(童謡、歌曲、合唱曲など)
・郷土芸能(1団体：15分以内)ふるさと(地域)に伝わる郷土芸能

音楽祭は、申し込み多数の場合、(社)茨城県ふるさとづくり推進センター到着順となります。
【申込み・問合せ】
潮来市農政課 農政グループ
.63-1111 内線266
(社)茨城県ふるさとづくり推進センター
.029-301-1266



第36回てんかん市民講座

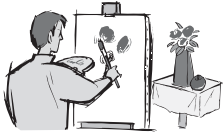
「てんかん」があっても生涯をよりよく生きるために、適切・早期の治療と、「てんかん」とどうつきあっているのか、分かりやすく講演していただきます。講演後、若干の相談を受けます。また、同じ悩みを持つ方々との話し合いも致します。
【日時】9月30日(土)午後1時開場
・講演：1時30分～3時・質疑：3時20分～4時30分
【場所】鹿嶋市まちづくり市民センター
【講演】「ひきつけ・てんかんなどの治療と生活」
【講師】土浦協同病院小児科長 渡辺 章充 先生
【参加費】会員：無料、非会員：1,000円(資料代) 保育あり。事前に下記までお申し込みください。
【問合せ】(社)日本てんかん協会茨城県支部(波の会)
/FAX.029-269-4084 鈴木宏哉

アナク(薬物依存症者の家族の会) 3周年フォーラム開催

テーマは「回復への希望」です。
【日時】10月1日(日)午前10時～午後5時
(受付午前9時30分～)
【場所】住金人材開発センター(鹿嶋市大字光953-16)
【内容】
・基調講演：義家 弘介氏(ヤンキー先生、横浜市教育委員)
・講演：近藤 恒夫氏(ダルク創設者、日本ダルク代表)
・講演：岩井 喜代仁氏(茨城ダルク代表)
・その他：家族・本人の体験談、茨城ダルクメンバーによる愛泉太鼓等
ダルクとは、薬物から開放されるためのプログラムを持つ民間の薬物依存症リハビリ施設です。
【参加費】1,000円(資料代・軽食あり)
参加希望者は事前に下記までご連絡ください。
【問合せ】アナク(薬物依存症者の家族の会)
.090-3215-7850

水郷まちかどギャラリーからお知らせ

小屋野幹雄絵画展
【期間】9月9日(土)～17日(日)
【内容】油絵展示
第13回もなみ会展
【期間】9月20日(水)～24日(日)
【内容】絵画展示
【問合せ】水郷まちかどギャラリー .63-3113



秋の全国交通安全運動

～気をつけて！あなたの帰りを待つ家族～
運動の重点
(1)夕暮時・夜間の歩行中・自転車乗用中の交通事故防止(特に、高齢者と子どもを中心として)
(2)シートベルトとチャイルドシートの正しい着用の徹底(後部座席含む)
(3)飲酒運転の追放
【期間】9月21日(木)から9月30日(土)までの10日間
【問合せ】行方警察署 .0299-72-0110



秋季 スポーツ大会

10月15日(日)～10月29日(日)
日曜日開催

主催 潮来市教育委員会
潮来市体育協会

ソフトボール

- 【期 日】10月15日(日)・10月22日(日)
予備日11月5日(日)
(参加チーム数、グラウンドの都合により日程・会場の変更があります。)
- 【会 場】日の出・前川グラウンド他
- 【チーム編成】職場・グループ・各種団体などで編成し、学生・生徒は除く。
- 【諸 注意】選手は二重に登録してはならない。
1チームの選手は9名以上とする。
- 【試合方法】トーナメント戦とする。
- 【競技規則】2006オフィシャル・ソフトボールルール
(D Pルールとリエントリーを除く)

軟式野球

- 【期 日】10月15日(日)・10月22日(日)
予備日11月12日(日)
- 【会 場】かすみの郷公園
- 【チーム編成】職場・グループ・各種団体などで編成し、学生・生徒は除く。
- 【諸 注意】選手は二重に登録してはならない。
1チームの選手は25名以内とする。
試合球は新A号とする。
- 【試合方法】トーナメント戦とする。
- 【競技規則】日本軟式野球連盟規則及び潮来市軟式野球大会注意事項による。ただし、グラウンドルールについては、キャプテン会議の際決定する。

バレーボール(9人制)

- 【期 日】10月15日(日)
- 【会 場】中央公民館 体育室
- 【チーム編成】一般男子・女子・ママさんバレーの3種目とし、学生・生徒は除く。
ただし、男子の部に女子を加えて編成しても差し支えない。
- 【諸 注意】選手は二重に登録してはならない。
1チームの選手は15名以内とする。
使用球は、一般男子・女子は5号、ママさんバレーは4号とする。
- 【競技方法】一般男子・女子はリーグ戦。
ママさんバレーはチーム数により、リーグ戦もしくはトーナメント戦とする。

サッカー

- 【期 日】10月15日(日) 予備日10月22日(日)
- 【会 場】前川グラウンド
- 【チーム編成】職場・グループ・各種団体などで編成し、学生・生徒は除く。
- 【諸 注意】選手は二重に登録してはならない。
1チームの選手は20名以内とする。
試合球は、サッカーボール5号とする。
(参加チーム持参のこと)
- 【試合方法】前半30分、後半30分のトーナメント戦。
- 【競技規則】日本サッカー協会規則に準ずる。

ソフトバレーボール

- 【期 日】10月29日(日)
- 【会 場】潮来第一中学校 体育館
- 【チーム編成】一般男女4名以上6名以内(年齢制限なし)
- 【諸 注意】試合は1チーム男女2名ずつの混合で行う。
男子に代わって女子が出場しても差し支えない。
先着32チームで締め切り
- 【試合方法】予選リーグの後、決勝トーナメント。

バドミントン

- 【期 日】10月15日(日)
- 【会 場】牛堀小学校 体育館
- 【参加者】高校、一般の男女
- 【競技方法】初級・上級の部に分け、男子・女子ダブルス・混合ダブルスとする。
- 【競技規則】日本バドミントン協会規則に準ずる。
- 【諸 注意】参加申し込みは、ペアを組んで申し込むこと。

インディアカ

- 【期 日】10月15日(日)
- 【会 場】延方小学校 体育館
- 【参加者】小学4年生以上の男女
- 【競技方法】参加チーム数によりリーグ戦もしくはトーナメント戦とする。
- 【諸 注意】4人以上のチームで申し込む。
(1人でも参加できます。)
- 【競技規則】日本インディアカ協会規則に準ずる。
チーム編成は男女混合又は女性のみ。
(一部ローカルルール採用)
- 【参加料】1チーム1,000円 個人300円
(但し、小・中学生は無料)

バスケットボール

- 【期 日】10月15日(日)
- 【会 場】潮来第一中学校 体育館
- 【チーム編成】職場・グループ・各種団体の男女とする。
- 【諸 注意】選手は二重に登録してはならない。
1チームの選手は12名以内とする。
監督、マネージャーのいるチームは15名とする。
試合球はバスケットボール7号とする。
- 【競技方法】トーナメント戦とする。
- 【競技規則】日本バスケットボール連盟規則による。

卓球

- 【期 日】10月15日(日)
- 【会 場】中央公民館 大ホール
- 【参加者】小学生・中学生・高校生・一般
- 【競技方法】小学生男女・中学生学年別男女・高校生男女に分け、個人戦のトーナメント戦とする。
一般男女はシングル・ダブルスのいずれかに参加申し込み、トーナメント戦を行う。
- 【競技規則】全日本卓球連盟規則による。
- 【諸 注意】ユニホームは上下共白色の使用は禁止する。
学校としての参加申込は学年別男女ランキング順位に記名提出する。

剣道

- 【期 日】10月15日(日)
- 【会 場】潮来第一中学校 格技場
- 【参加者】小学生・中学生・高校生・一般の男女
- 【競技方法】小学生・中学生・一般(高校生を含む)のトーナメント戦(個人戦)
- 【競技規則】全日本剣道連盟規則による。
- 【諸 注意】参加者全員による練習会及び練習試合を行う。

弓道

- 【期 日】10月15日(日)
- 【会 場】潮来高校 弓道場
- 【参加者】高校生以上の男女とする。
- 【競技方法】高校男女・一般に分けての個人戦とする。
- 【競技種目】射詰の部(2射)・射込の部(12射)

全ての競技とも車でご来場の際は、必ず
所定の駐車場に停めてください。

歩け歩け会

- 【期 日】10月29日(日)
- 【コース】東北方面
- 【参加者】健康な方で約10km(山道・林道あり)歩ける方
ならどなたでも参加できます。
- 【集合場所】市役所玄関前 午前6時50分集合
(午前7時出発)
- 【募集人員】40名
(定員になり次第締切。キャンセル待ちあり)
- 【参加料】大人3,000円 小学生以下2,000円
- 【参加申込】先着順による個人申し込み。
- 【その他】昼食・飲物は参加者各自で用意すること。

テニス

- 【期 日】10月15日(日) 予備日10月22日(日)
- 【会 場】日の出運動広場 テニスコート
- 【参加者】中学生以上の男女とする。
- 【競技方法】ダブルスで試合を行う。
- 【競技規則】日本テニス連盟規則による。
- 【諸 注意】参加はペアで申し込むこと。
- 【参加料】1人500円

ソフトテニス

- 【期 日】一般の部 10月22日(日)
小中学生の部 10月28日(土)
- 【会 場】潮来高校テニスコート
- 【参加者】小学生以上の男女(1人でも参加可)
- 【競技方法】初級、中級、上級の3部門に分けてダブルスで
試合を行う。
- 【競技規則】日本ソフトテニス連盟規則による。

申し込み方法とキャプテン会議

- 参加資格**
潮来市に居住もしくは職場を有する者とし、その他については種目毎に定める。
- 申込方法**
団体種目：教育委員会所定の用紙で参加料を添えて直接申し込む。
個人種目：電話で申し込む。(個人種目の参加料は大会当日支払う)
- 申込締切**
10月4日(水) 午後5時まで
・歩け歩け会は10月20日(金) 午後5時まで
- 参加料**
団体種目：1チーム 2,000円(小・中学生は無料)
個人種目：1人 200円
(小・中学生は無料です。インディアカ、歩け歩け会、テニスは別途徴収)
- 屋外競技の態度決定**
午前7時 潮来市中央公民館にて .66-0660

申込先 潮来市教育委員会 生涯学習課(潮来市役所牛堀出張所) .64-2611 内線642・643

キャプテン会議

- 軟式野球・ソフトボール・バレーボール・サッカー
バスケットボール
- ・期日：10月6日(金) 午後7時
・場所：中央公民館
- ソフトバレーボール
- ・期日：10月18日(水) 午後7時
・場所：中央公民館
- 組み合わせ抽選・ルールの申し合わせなどを行います。
会議欠席の場合、失格となりますので注意してください。
申し込みは、締め切りまでに必ず済ませてください。
- キャプテン会議を行わない種目については当日定刻までに会場に集合し、競技ルールの説明と組み合わせ抽選を行います。
- 集合・競技開始時間
8時30分集合 9時30分競技開始